



文書長：白善尹 林律雅 主編：王洪生 馬子婷 長庚醫學營發行



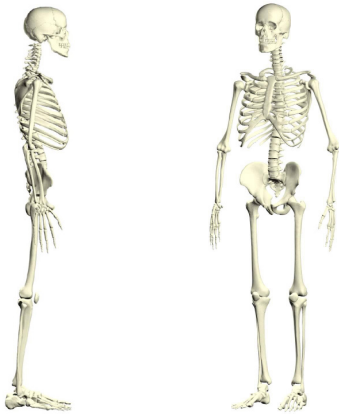
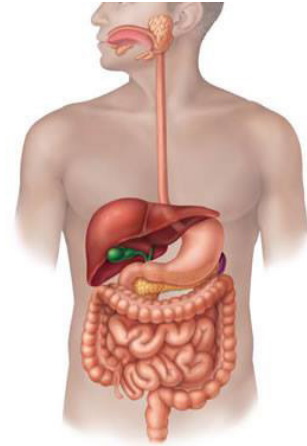
大體實驗

記者：醫學二 張祐維 王洪生
第一醫學大樓大體解剖實驗室 報導



消化器官

人體基本的消化器官相信在高中的基礎生物大家都以學習的相當透測，在這次的醫學營，關主將教大家一些不同的知識，剛剛說過肌肉可以有兩種，可以控制的骨骼肌可組成外括約肌，不能控制的平滑肌可組成內括約肌，而此括約肌存在肛門和膀胱，所以我們可以控制排尿和排便，但是有極限的喔。此外，人類的大小腸每段大小可能不一樣，並沒有誰一定比較大喔。



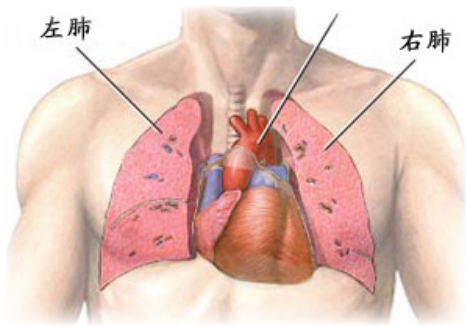
骨骼系統

成人的身體一共有 206 塊骨頭，和人類相近的動物也是，這是演化的結果。人骨中可以以恥骨弓來判斷性別，男性的夾角為 60 度，女性通常會大於此角。骨骼可以分成中軸骨和四肢骨，前者負責支撐，後者負責運動。此外，人類最小的骨頭是耳朵裡的三小聽骨。

肌肉

人體的肌肉有三種，利用 ATP 和鈣離子等收縮，使得生物體得以運動。肌肉的頭尾可以分成 origin 和 insertion，分作為固定的支點，以及拉動部位連接點。而所謂的三頭肌，是指此肌肉的 origin 有三個分岔。此外，我們的手指是沒有肌肉的，只有肌腱，有前臂後方的肌肉控制。





循環系統

和消化系統相似，都是大家過去所學的，然而，在解剖肺臟後，關主特別強調一些重點，像是人的肺是左二右三葉，左邊多的空間留給心臟，這也和昨天解剖的大鼠不一樣喔，此外肺部上也可見到肋骨和主動脈所留下的痕跡喔！

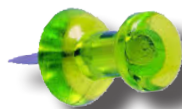
醫學小百科



Acute Compartment Syndrome (腔室症候群)

腔室症候群是對肢體、生命產生威脅的一種狀況，是由於身體某部位神經、血管及肌肉在一個封閉的的空間（腔室）中受到壓迫。起因於腔室中升高的壓力，造成血管灌流不足，導致組織缺氧而壞死。腔室症候群最常發生在前臂及小腿，並可分成急性、亞急性及慢性腔室症候群。以這次八仙粉塵爆炸的燒傷著為例，多數嚴重燒傷者會損害肌包膜，導致包膜硬化，如同煎牛肉後的表面硬化，因為燒傷者會大面積感染，造成嚴重的免疫反應，使得肌肉膨脹，又因包膜硬化，所以才會壓迫到血管和神經，導致腔室症候群。

考前大猜題



大腦可以分成哪幾葉，其功能各為何？
肌肉的細胞有哪三種，有什麼不同？
肝臟的生理功能有哪些？
請問人體最小的骨頭是？
女性的哪種構造和男性陰莖相似？



屍體鑑識學



講師：郭俊棟 院長

記者：醫學二 蔡侑庭 / 第一醫學大樓 M0303 教室 報導

首先，我們從 CSI 影片了解刑案命案現場，相關人員會先把命案現場圍起來，然後進行編號、蒐集證物資料，採集血液，對屍體的處理則是用石碳酸把蛆蟲沖掉再進行解剖，判斷解剖的位置、怎麼解剖、為什麼有顏色變化。死亡後好像什麼都沒有，然而在死亡的醫學觀裡，我們對死亡有一個明確的定義：“不曾活過，不會死亡”，確定死亡之後我們才會做後續工作，死亡需要一段時間，死亡不是一個事件，它是一個過程，當死亡發生時，細胞間的死亡速率不同，依時序可分成：細胞性死亡、軀體性死亡、完全死亡、死後變化，探討死亡早期變化是屍體鑑定的重點，初期一些能進行無氧性代謝途徑的細胞仍會持續進行代謝，若是缺氧或充血死亡，顏面皮膚及嘴唇可能出現深紅色。今天我們從幾個比較明顯的特徵學習屍體鑑識。

法醫小百科



1. 屍僵 (Rigor mortis) 是肌肉缺氧而產生溫度依賴性的生理化學變化，缺氧造成無法獲得 ATP 以進行代謝。
2. 反應性僵直是一種神經性反應。
3. 屍斑 (Post-mortem hypostasis) 由於紅血球沉積在屍體底部的血管，導致此處皮膚呈現粉紅色或藍色，這種顏色的痕跡為屍斑。
4. 如果屍體躺在堅硬的表面上，屍體重量會壓迫與堅硬表面接觸的皮膚，而使血管無法充血，此時受到壓迫的皮膚會保持蒼白，而在周圍屍斑襯托下，特別明顯，這就是所謂的「白化」。
5. 屍冷 (Algor mortis) 是熱自較溫暖的屍體，傳導到周圍溫度較低的環境而造成失溫下降。
6. 屍綠約在 3-4 天在前腹壁右側骨窩部份出現屍綠，這是腸道共生菌進入皮膚，把血紅素分解而呈綠色。
7. 分解的血紅素出現皮膚表面的血管會造成棕色線狀分枝型態，稱為「大理石紋路」。



8. 木乃伊化是指只要屍體處於乾燥的情況，就可能木乃伊化，組織是乾燥且皮革化，通常呈現棕色。

9. 屍蠟是指屍體產生化學變化，脂肪被水解成臘的化合物類似肥皂。

組織學實驗

— 窺探顯微鏡下的秘密



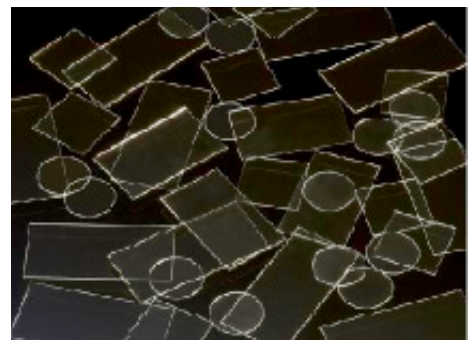
【記者 醫學一 李函妮、陳冰／第一醫學大樓 1F 組織學實驗室連線報導】

營期來到了第三天，而在今天早上精彩的專題演講和大夥兒們親自動手做了美味的午餐之後，下午緊接著的便是大體及組織實驗，想必大家臉上一定多少都有些倦容吧，但是沒關係，今天的組織學課程也透過跑關的方式，伴隨著學長姐無聊的，噢不，是精辟的講解，帶著小隊員們進一步的了解人體各個構造組織的奧妙。



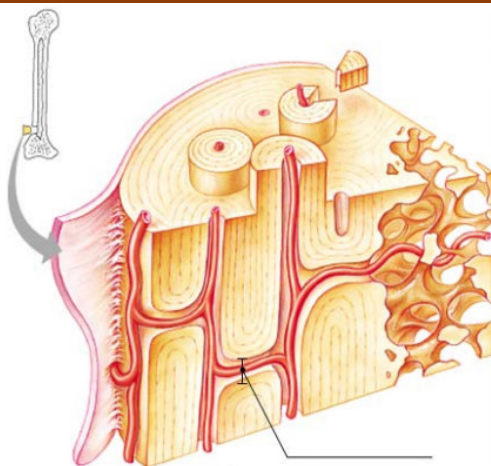
而課程內容簡單分為以下五個主軸，分別是骨骼肌肉、神經系統、消化系統、呼吸系統還有血液。而配合著 lecture 的部分，小隊員們應該也觀察了不少玻片了吧，都有好好記得它們的長相嗎？還是已經對於各種組織的長相傻傻分不清楚了呢？

(醫學小軼事) 組織學是醫學系大三很重要的一門必修，而只要每到了期中期末考時，都能看到許多學長姐們，窩在圖書館裡，每個人抱著一台顯微鏡，努力熬夜的看著許多玻片呢！ → →

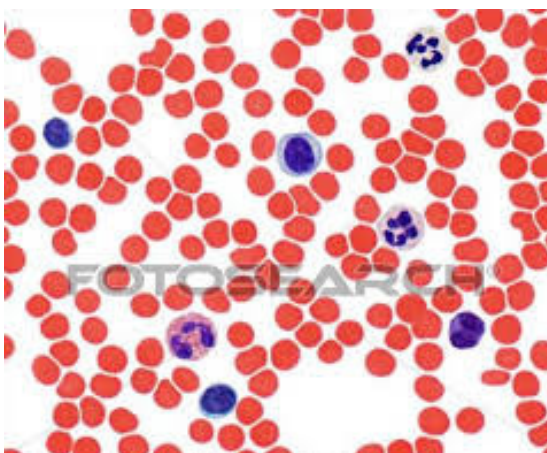
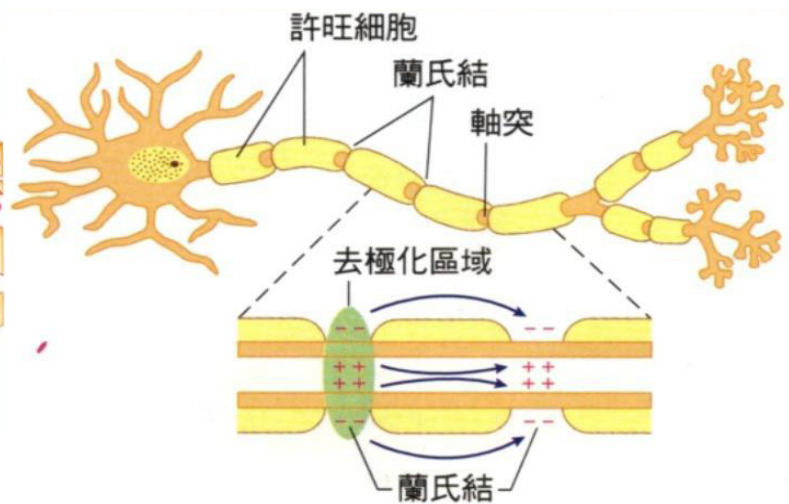


組織學跑台考前臨時抱小編腳區

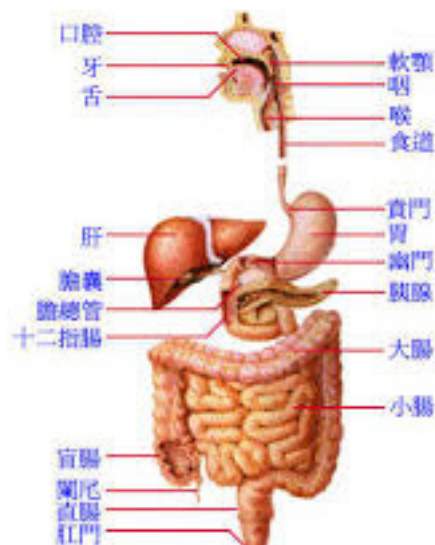
1. 組織學考試最重要的就是判斷玻片下的東東，
所以今天在顯微鏡下看到什麼都一定要會嘞！
2. 胃壁細胞可以分為哪幾種呢？他們分別分泌的酵素又是什麼呢？
3. 周邊神經系統中，神經纖維未被許旺氏細胞包覆之處是？
(A) 藍士傑 (B) 攔世捷
(C) 蘭氏結 (D) 嵐弒杰
4. 肝門的組成構造包含下列哪幾種呢？
a. 門靜脈 b. 肝動脈 c. 肝小管 d. 肝管 e. 肝束 f. 肝炏



哈氏管



血液顯微照片



消化系統

本日密語：看玻片的時候，切記，動細不動粗嘞！

假案

【記者：醫學二 詹正域 第二醫學大樓連線報導】



西元 2040 年，在一艘名為 Antonia 的居住式郵輪中發生了一場獵奇命案，這艘郵輪的主人艾倫在郵輪上慘遭殺害。究竟，這艘郵輪藏著甚麼不為人知的秘密，以及艾倫是如何被殺死，一趟恐怖指數破表的冒險旅程就此展開！！

人物簡介

艾倫	 51 歲，有個性嬌嗔的老婆及貌美的女兒，一直以來效力於英國王室，因為英國境內球囊病的疫情無法緩解，英國女王授權他出航，以尋找球囊病的解藥。	鮑伯	 56 歲，撲克臉、不苟言笑，為船上歷經兩代的資深老管家，熟知船上的所有設備、通道、軼事以及許多事實的真相，卻只是冷冷看待一切，對於這個家族十分忠心。	布魯斯	 53 歲，為船上的大廚，外表粗曠、個性敦厚。原為一家海上餐廳的老闆兼主廚，後受聘上船掌廚。原育有一女，與其相依為命，後來女兒被綁匪劫走，因而萬念俱灰，關起餐廳漂泊海上，最後應聘上船。
萊蒂	 45 歲，艾倫的老婆、黛安娜的母親，從小出生在富裕家庭，嬌生慣養。由於艾倫的種種行為，對於艾倫沒有一絲愛意，也覺得艾倫比他低俗。	莫利斯	 35 歲，船上的醫生，為狂熱的醫學、人體研究者，除負責船上的醫療行為外，也私底下進行人體研究、測試，並向艾倫請求資金。性格冷酷、對於研究以外的事物不感興趣，對於阻擋其研究的人會憤怒異常。	萊斯特	 48 歲，長年經營家族企業的商人，為黛安娜的訂婚對象。為人陰沉、多疑，對於金錢有無法抗拒的吸引力。家族生意失敗而受艾倫資助，後來發現內有隱情。
黛安娜	 20 歲，為艾倫與萊蒂的女兒、萊斯特的未婚妻，相貌極為美麗，但個性寡言、對外界事物冷淡，只對此次婚禮欲結婚的對象 --- 萊斯特十分熱情。	漢娜	 20 歲，船上的護士，為醫師和藥劑師的助手，偕同醫師進行手術，亦參與藥劑師藥品製程。個性古怪，有些神經質，相貌醜陋，臉上因皮膚破爛不堪而纏有繃帶，對船上任何人都相當冷漠。	德瑞克	 29 歲，為船上的藥品開發者，為商人貨品主要的研究員。個性起伏不定，時而專注沉穩，時而歇斯底里，為藥品 CGT 的開發者、亦是保管者。

現場直播



認真討論ing~~



哇阿~快跑QQ別過來



小鬼們開心大合照XD~~



關主們陰氣好重阿!

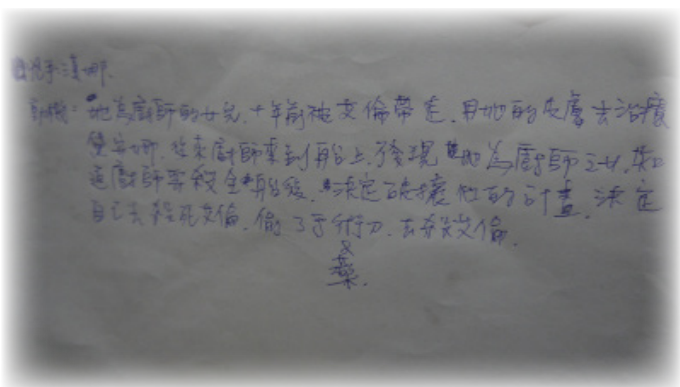


「福爾摩斯獎」
得主 - 第五小隊

推理最正確!



真相
只有一個





第二十屆醫學營連續劇

藍莓優格 Episode 3

By 20th 長庚醫學營連續劇宣傳組

為了徹底地擺脫念舊的習慣，郁紋要求宇弘丟掉他和慈襄的約定之物，沒想到宇弘居然拿出了一頂安全帽！原來那頂安全帽是高中時宇弘、慈襄和伯恩一起去夜市抽獎時抽到的獎品，三人當時就說好在考到駕照之後要一起騎摩托車環島，慈襄並把自己的安全帽放在宇弘那邊保管，作為約定之物。



宇弘雖然一開始有點不願意丟掉安全帽，但在郁紋的鼓勵下終於達成任務，並開始執行互相不叫對方綽號的任務。慈襄聽到宇弘的要求後雖然覺得有些莫名其妙，但還是努力配合，而其實兩人也都因此而在生活上表現出不自在或是不習慣的情況。

與此同時，孟軒似乎在實驗上遇到了一些瓶頸。儘管如此，他還是盡力地希望能做到最好，讓教授能夠放心，同時也給學弟妹好的榜樣，但像這種對自己高度要求的個性，卻也為他帶來不小的壓力。

互相不叫對方綽號的兩人一起去參加高中同學會，在回家的路上，慈襄了解到自己其實很依賴宇弘，但卻無法釐清兩人之間的關係。宇弘則發現不能互相叫對方綽號這樣的小事其實代表很多其他的涵義，因此決定放棄這個任務，也漸漸了解到有些事情似乎不是這麼容易放手的.....



互動專區

覺得隔壁小隊的女隊員超級可愛又不知道如何搭訕嗎？

覺得幫自己拍照的攝影男兼輔帥氣萬分卻沒勇氣開口認識嗎？

任何關於愛情的小煩惱或是疑難雜症，都可以讓最帥氣的實驗室學長謝孟軒來幫你回答，還有機會獲的演員們的簽名照喔！



- 參加方法：和隊輔索取小天使小主人的卡片，寫好後請隊輔轉交給醫學營連續劇宣傳組
- 特別注意：投稿後問題可能會被刊載營報上，請注意個人意願

翁慈襄專欄

我就是甜食控！台北小達人翁慈襄的獨家下午茶名單！

在戲中的翁慈襄和很多女孩子一樣，難過的時候喜歡吃甜食，開心的時候也喜歡吃甜食。無論是 pocky、麥當勞蘋果派、明治巧克力或是提拉米蘇，都曾經出現在連續劇的螢幕上。而現實生活中的翁慈襄也是個貨真價實的老（歹）饕（厂义丿、）呢！凡舉貴婦下午茶店、文青咖啡店或是隱藏巷弄間的低調美食，都是他的尋寶範圍，就讓我們來看看她有哪些口袋名單吧！

Wooloomooloo



Wooloomooloo
下午茶、早午餐或是鹹食，
多種菜色一應俱全、任君挑
選！
地點：11051 台北市信義區信
義路4段379號
合適時機：和三五好友、好
姊妹的聚會
推薦品項：檸檬派、烏魚子
干貝燉飯

Smith & Hsu

Smith & Hsu
在現代茶館體驗純正英式下午茶！
地點：擁有多家分店
合適時機：一個人的午後
推薦品項：英式鬆餅、雙茄
三明治、燻鮭魚三明治



腳踏車布蕾



腳踏車布蕾
超人氣！一點都不隱藏的隱
藏版巷弄美食！
地點：台北市中山區中山北
路二段42巷21號一樓（可
能移動）
合適時機：除了星期一以外，
每天三點多
推薦品項：烤布蕾

Q: 從開始演出到現在，翁慈襄這個角色給你什麼樣的感覺？

A: 好問題耶，把宇弘當成工具人的感覺（欸欸欸！），我覺得他不太知道自己是喜歡宇弘還是學長欸。還有她其實不太會處理事情欸（抱怨），裝傻就有人幫你來做。可是其實她的個性滿憂鬱的，雖然呆呆的，可是其實對於一些事情還是很敏感，還要承受王宇弘那種無形的壓力（強調），如果活在現實中的話其實是蠻累的吧？

Q: 有沒有什麼想對大家說的話？

A: 我跟你們說！其實連續劇的劇情根本就不是真的！所以大家在找男女朋友的時候，不要因為對方對你好就在一起，還要看彼此個性合不合！（嚴肅）至於給小隊員的話嗎？大家要好好珍惜年輕的時候，因為上大學就會很累。QQ 希望大家參加完醫學營後，都可以知道自己更想要什麼，找到努力的方向。還有就是啊，我本人沒有像劇裡那樣喜歡依賴別人啦！我其實是很獨立的！（笑）